

## COMO USAR EL VNAVIGATOR CON CABLES ORIGINALES Y NO ORIGINALES EN SIEMENS S66/X65 / X70 / X75

El objetivo de este tutorial es ayudaros a configurar un programa para poder comunicaros con vuestro móvil usando cualquier cable sea original de siemens o no.

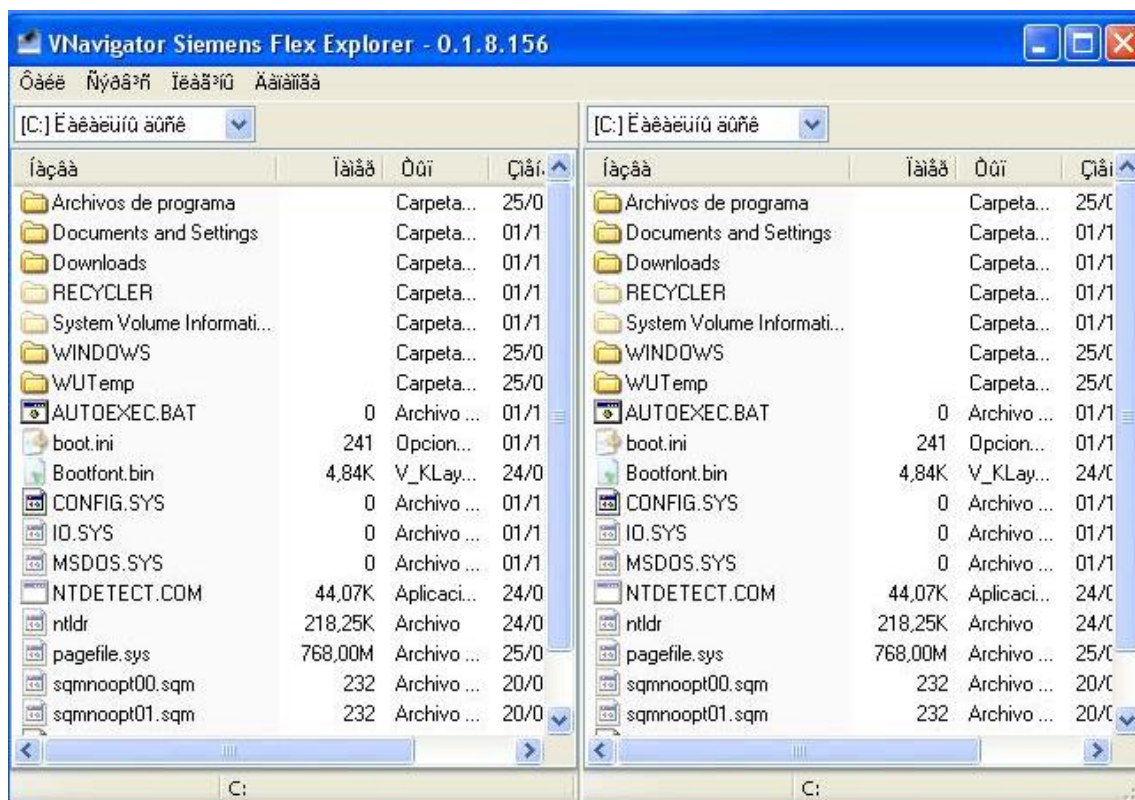
Para empezar tenemos que partir de que si vuestro cable es USB le tenéis instalados correctamente los drivers correspondientes.

Vamos a utilizar el programa vnavigator para comunicarnos con nuestro móvil así que lo primero será bajarse este programa lo podéis hacer haciendo click aquí:

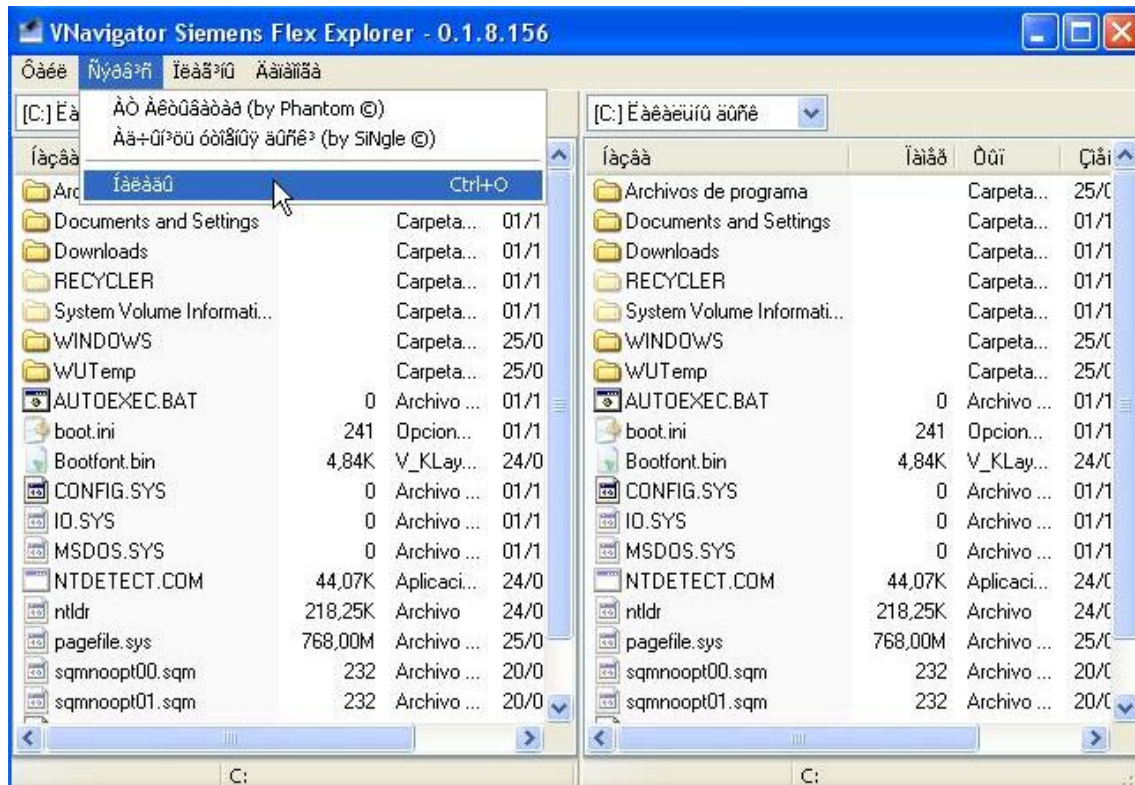
<http://www.laneros.com/attachment.php?attachmentid=47920&d=1150992093>

Ejecutáis el programa de instalación, seleccionáis el inglés como idioma para la instalación. Una vez finalizado este proceso vamos a pasar a la correcta configuración del programa.

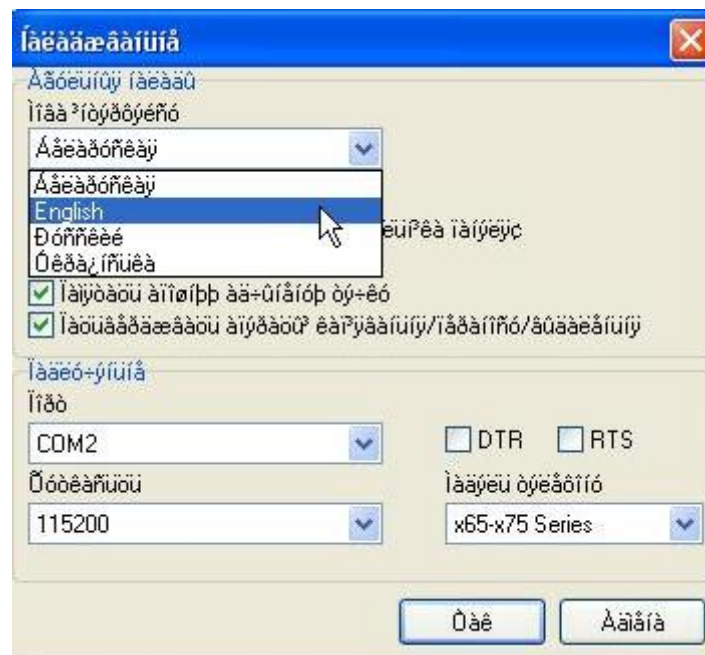
Una vez abierto el programa os daréis cuenta de algo con lo que no contabais, el programa esta en ruso ☹



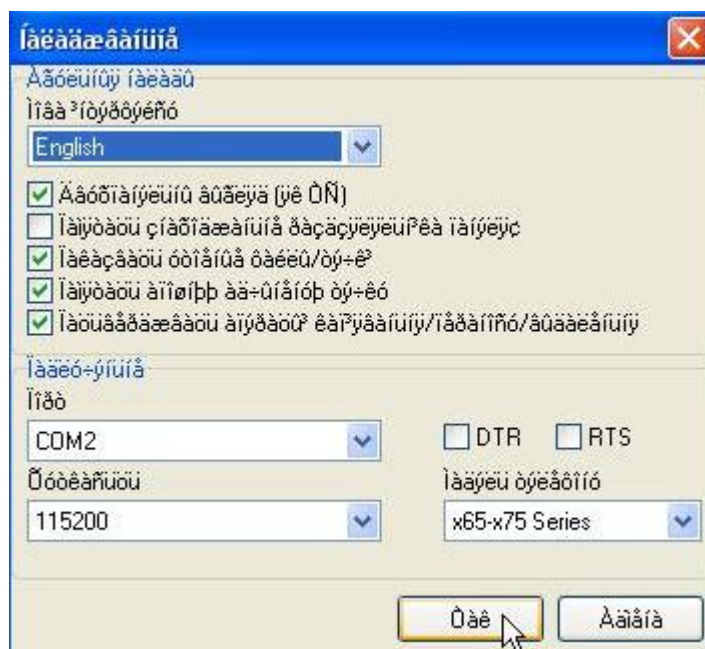
Tranquilos que esto tiene fácil solución y podemos ponerlo en ingles. Para ello tenéis que buscar la siguiente opción o pulsar **Ctrl+O**.



Os saldrá la siguiente ventana en la que podéis seleccionar el idioma ingles de la siguiente forma:



Y ahora pulsamos en el botón aceptar que podéis ver en la siguiente imagen:



Bien, ya tenemos el programa en ingles así que vamos a pasar al siguiente paso de configuración del programa.

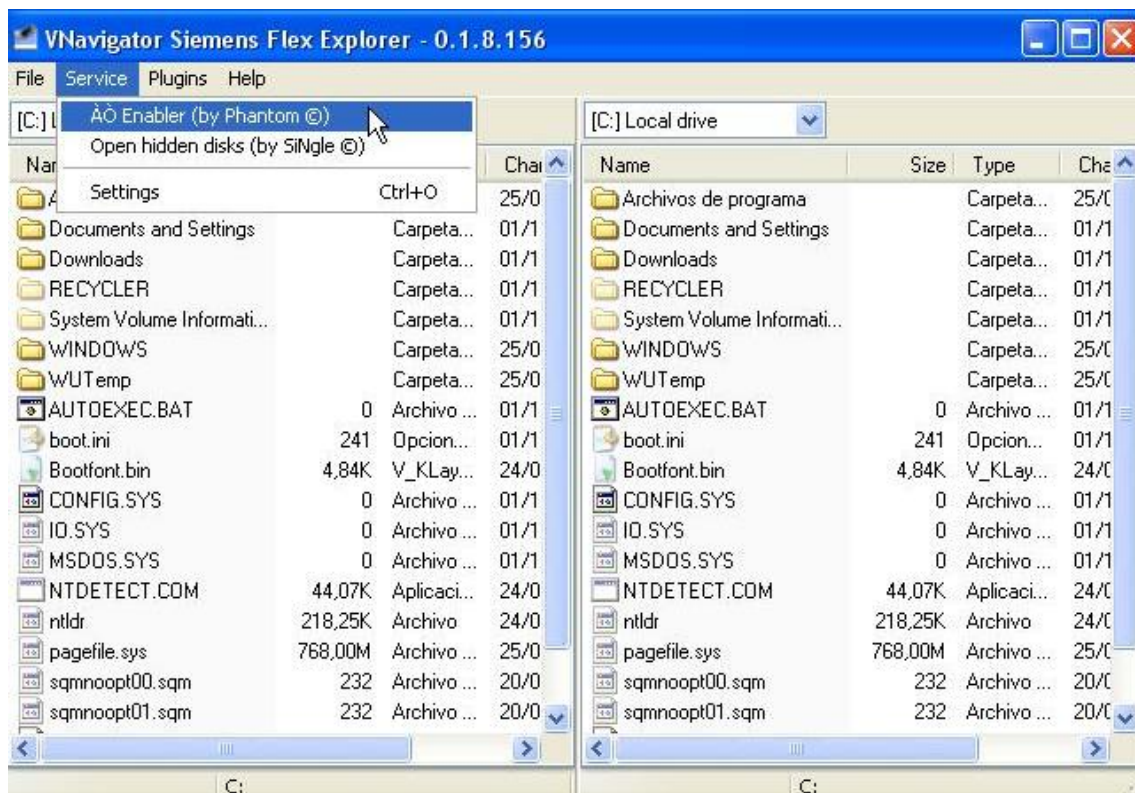
De nuevo entramos en la ventana de configuración (la misma a la que entramos para cambiar el idioma y que tiene como acceso rápido **Ctrl+O**).

Activamos las casillas **DTR** y **RTS** y seleccionaremos el Com en el que tenemos conectado nuestro cable serie, o el Com virtual que nos ha asignado el drivers del cable si este es USB.

En mi caso el drivers me ha creado el Com7 y por eso el programa me lo ofrece para seleccionarlo. Lo más habitual suele ser el Com3 o el 4.

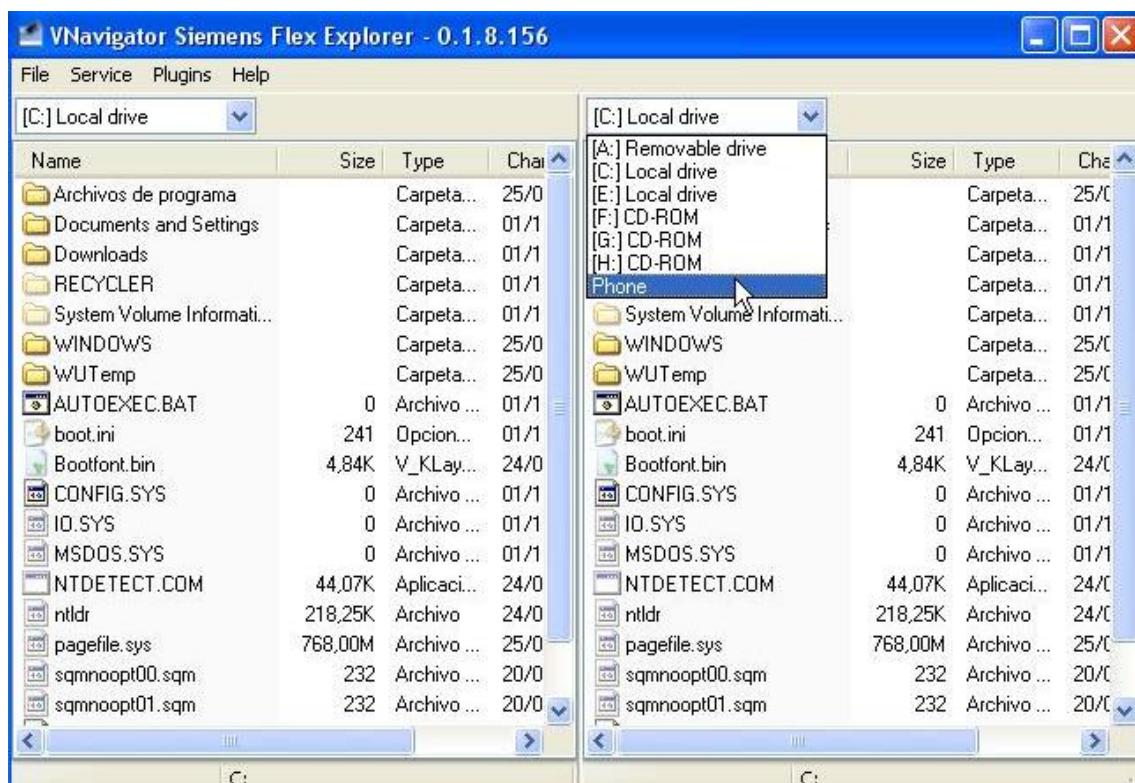
Una vez activadas las casillas DTR y RTS y seleccionado el Com pulsamos en **Aceptar** que parece que no esta bien traducido y aparece como **Öäë**

Si resulta que vuestro cable es un No original siemens para que funcione el programa tenemos que activar la opción ATenabler de la siguiente forma:

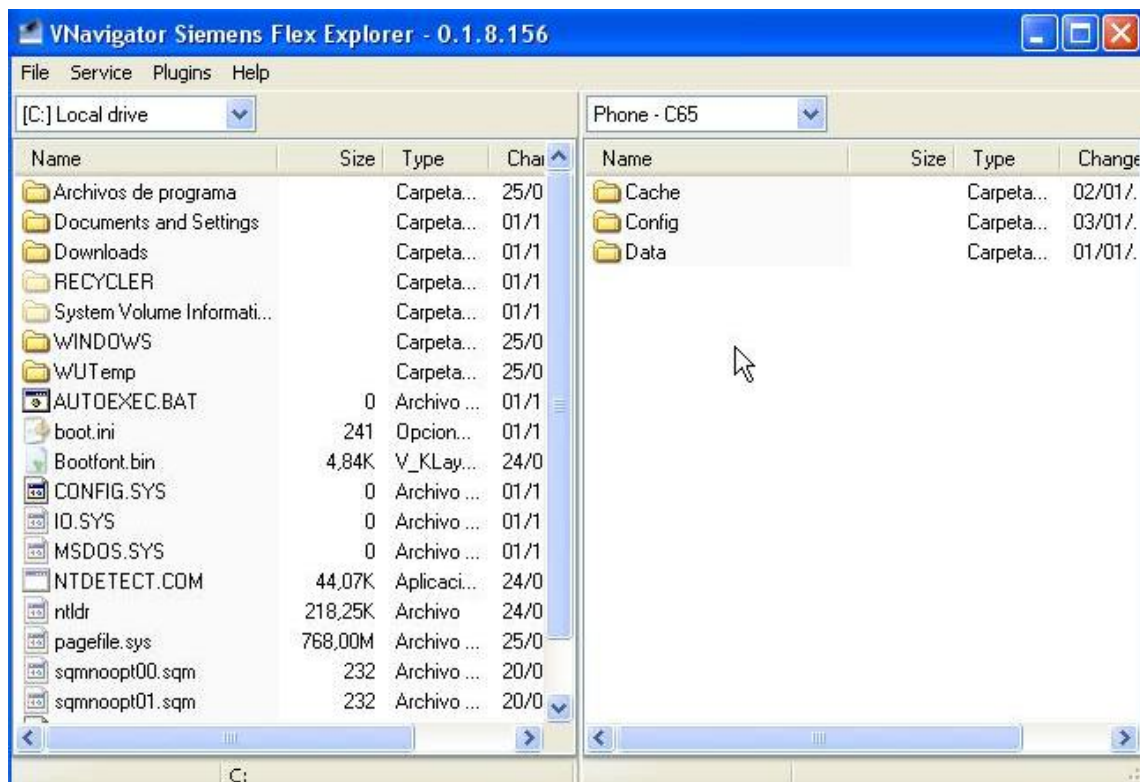


Bueno, ya esta todo prácticamente configurado solo queda poner en una parte de la ventana principal del Vnavigator el contenido de nuestro PC y en la otra el de nuestro móvil.

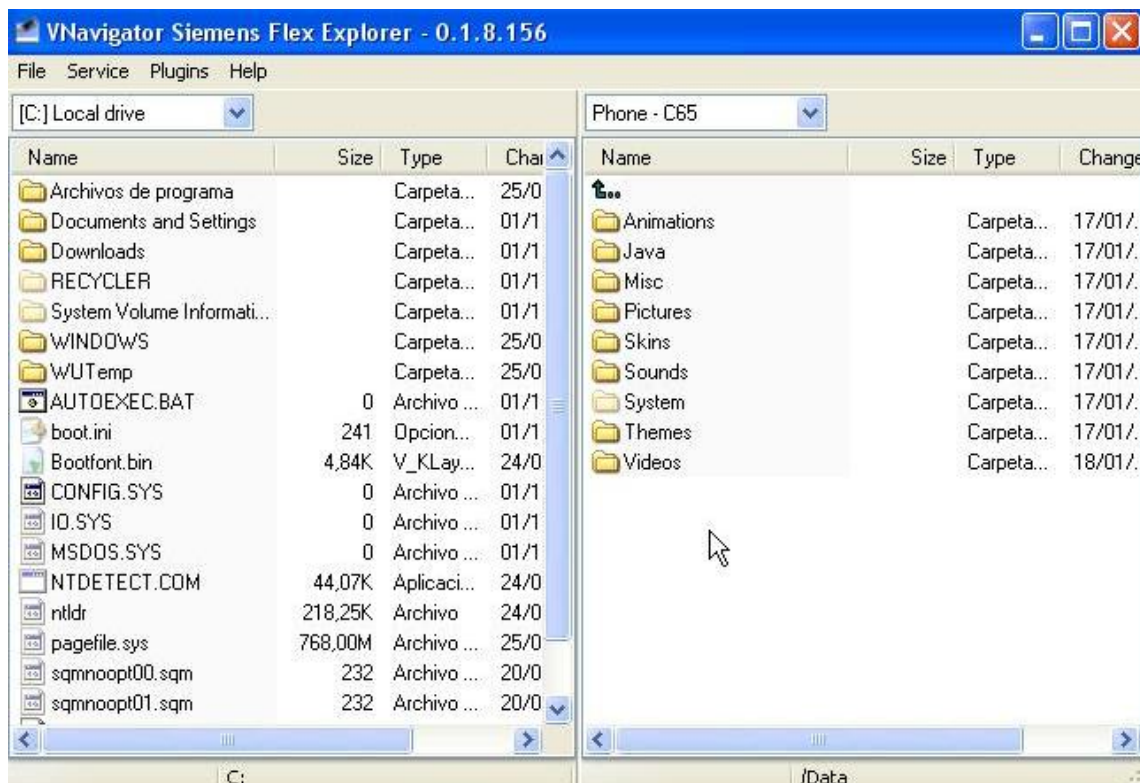
El contenido del PC nos aparece en las dos mitades de la ventana del vnavigator y para poner el del móvil en una de ellas seleccionamos phone de la siguiente forma:



El programa se tirara unos segundo estableciendo la configuración que antes hemos elegido. Una vez concluido nos mostrara algo como lo de la siguiente imagen donde ya podéis ver como tenemos acceso a nuestro móvil.



Dentro de la carpeta Data tenemos las carpetas que buscamos (Animaciones, Java, Skins, sonidos, temas, videos..)



Para mover cosas al móvil o desde él tan solo hay que arrastrar lo que se quiera de la ventana del PC a la del móvil o viceversa.

Hasta aquí ya tenéis suficiente.

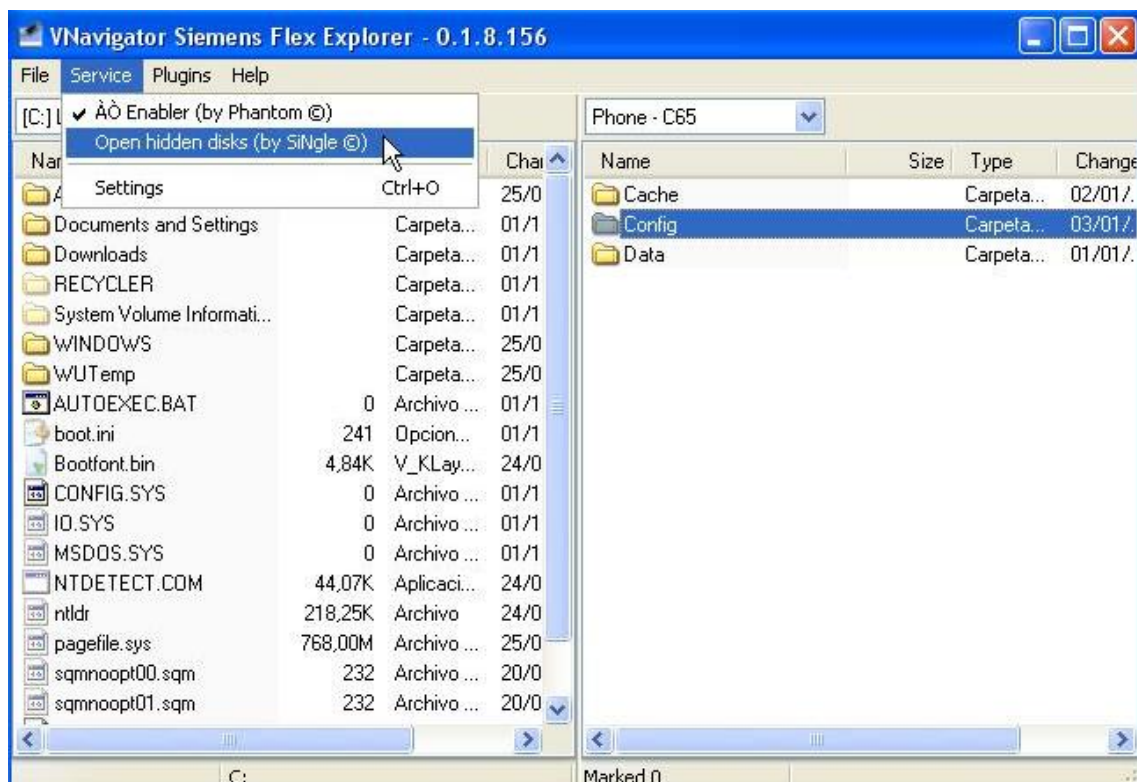
Pero si queréis subir un grado mas en personalización de vuestro móvil podéis hacerlo cambiando “cosas” de las carpetas ocultas del móvil (Config) .

### **¡¡OJO con lo que hacéis!!**

Como habéis comprobado antes, nada mas acceder al móvil también tenemos acceso a las carpetas ocultas del móvil (Config). Dentro de algunas carpetas se encuentran los iconos del menú de nuestro móvil, el click de la cámara fotos...

Para personalizar estas cosas leeros los tutoriales del foro X65 de Comunidad-Siemens y hacer uso del buscado de este foro.

En el caso de que no nos apareciera la carpeta Config en el raíz del móvil podéis usar la opción OD (open disk) que a mi me funciona sin hacer nada, pero es posible que tengáis que seleccionarla manualmente en el vnavigator de la siguiente forma:



### Posibles soluciones a problemas:

Si después de seguir todos los pasos aquí explicados seguís sin poder acceder al móvil, lo primero que debéis de revisar es si el driver de vuestro cable esta correctamente instalado en caso de ser este un USB.

A mi me ha funcionado con las dos casillas RTS y DTR activadas, podéis probar todas las combinaciones posibles (activar una y desactivar otra, ninguna sin activar..)

Revisad que la configuración del vnavigator ha quedado como yo la he explicado en este tutorial. Es posible que entre un paso y otro tengáis que reiniciar el programa para que se hagan efectivos los cambios.

Todo lo anterior ha sido probado con un siemens C65 y con un cable USB DCA-540 y con otro cable serie no original. En ambos casos me ha funcionado todo sin ninguna complicación, espero que a todo el que lea esto le pase lo mismo que a mí.

Vista este foro Encontras los Mejores Menu Para tu Equipo Siemens:  
<http://www.laneros.com/showthread.php?t=70378>